

# Rapport ESG

## 2020-2021

**iXO Private Equity s'efforce d'incorporer les préoccupations ESG (Environnement, Social et Gouvernance) dans la gestion de ses fonds, ainsi que dans les pratiques quotidiennes.**

Nous nous engageons sur la mise en œuvre des critères ESG au sein de la société de gestion et de ses participations dans :

- notre gestion propre et les pratiques internes quotidiennes de nos collaborateurs,
- nos processus décisionnels d'investissement et de suivi des participations,
- la bonne gouvernance des entreprises que nous accompagnons, notamment en veillant à ce que celles-ci intègrent, elles aussi, les préoccupations sociales, environnementales et économiques.

# Sommaire

---



1. Nos engagements



2. L'ESG au cœur de notre stratégie d'investissement



3. Réalisations 2020/2021 et Objectifs 2021/2022



4. Exemples d'implications ESG par nos affiliés



5. Focus : les questions relatives aux changements climatiques



6. L'ESG dans le fonctionnement interne d'iXO Private Equity



## 1. Nos engagements

- ❖ iXO Private Equity est une société de gestion indépendante travaillant dans le Grand Sud de la France. Son ambition est d'être une référence sur son territoire pour sa contribution au développement économique, pour **son éthique des affaires**, en particulier **son profond respect des femmes et des hommes côtoyés**, pour son attention aux **problématiques environnementales**, pour **sa prise en compte de l'intérêt long terme** des investisseurs de ses fonds.
- ❖ En tant qu'acteur du capital investissement, iXO Private Equity s'engage à apporter à la fois :
  - aux entreprises à fort potentiel, les moyens d'un **développement responsable de leurs projets**, et
  - à ceux qui lui confient leur épargne, une rentabilité financière en ligne avec leurs attentes, et **toujours compatible avec le développement de long terme** des entreprises.

### ❖ Nos engagements en interne :

- Depuis 2017, l'ensemble des membres de l'équipe d'iXO PE est signataire d'une charte d'engagement, formalisant ainsi notre politique en ESG et établissant les engagements de notre société de gestion en interne vis-à-vis de nos partenaires et participations.

[www.ixope.fr/investisseur-responsable](http://www.ixope.fr/investisseur-responsable)

### ❖ Nos engagements en externe :

#### • Vis-à-vis de la communauté des investisseurs :

iXO Private Equity est signataire de :

- la Charte des investisseurs en Capital de l'France Invest
- des PRI (Principes pour l'Investissement Responsable sous l'égide de l'ONU)
- du manifeste de l'iCI (Initiative Climat International)
- de la Charte Parité de France Invest

Signatory of:



#### • Vis-à-vis du Public :

iXO Private Equity soutient financièrement l'association **Espérance Banlieue Toulouse**

#### • Vis-à-vis des souscripteurs :

iXO Private Equity répond à de nombreux questionnaires, témoignant de l'intérêt croissant et partagé pour les problématiques ESG d'iXO PE et de nos LP's.

### ZOOM sur :

#### Charte

FAVORISER LA PARITÉ  
FEMMES-HOMMES  
dans le Capital  
Investissement  
et dans les entreprises

iXO Private Equity s'engage à **favoriser la parité** dans les entreprises qu'elle accompagne.

La Charte est composée de **30 engagements** et fixe notamment des objectifs chiffrés dans les sociétés de gestion et dans leurs participations. Ainsi, parmi les objectifs **l'ambition est d'atteindre 25 % de femmes à des postes senior dans les équipes d'investissement et 30 % de femmes dans les comités de direction des participations d'ici 2030.**





## 2. L'ESG au cœur de notre stratégie d'investissement

- ❖ **Les critères ESG sont pleinement intégrés dans le processus d'analyse des investissements d'iXO Private Equity.**
  - Nous attachons une importance certaine à la prise en compte de ces critères **dès l'entrée en relation avec les sociétés cibles**, au cours de notre processus de décision d'investissement en pendant le **suivi de nos participations**.
  - Nos équipes disposent d'un **outil de diagnostic** devant servir de base à la définition d'axes d'amélioration concrets et mesurables au sein de ses participations, sur ces sujets environnementaux, sociaux et de gouvernance.
  
- ❖ L'outil de diagnostic poursuit un objectif double :
  - **Sensibiliser les participations d'iXO Private Equity aux thèmes de l'ESG, et améliorer leurs performances en la matière,**
  - **Sensibiliser les équipes de gestion d'iXO Private Equity aux thèmes de l'ESG**
  - L'outil permet en effet aux équipes de gestion de :
    - Faire une analyse ESG des sociétés lors des due diligences d'acquisitions (i.e. lors des audits)
    - Identifier, lors de cette analyse des axes d'amélioration ESG concrets et mesurables à suivre au cours de la vie de la participation
    - Favoriser les actions visant à améliorer la politique ESG de la société



## 2. L'ESG au cœur de notre stratégie d'investissement

### ❖ Description et analyse des principaux critères ESG :

- Chaque investissement au sein d'iXO Private Equity fait l'objet d'une **analyse détaillée** sur la base de **données financières et extra-financières**.
- Pour les aspects Environnement, Social et Gouvernance, notre outil permet de **personnaliser les critères d'analyse** en fonction du secteur d'activité de la société et de sa taille (nombre de salariés).
- Une matrice d'analyse est alors générée, permettant un **diagnostic pertinent et adapté**.

### ❖ Analyse des critères ESG :

#### Informations utilisées pour l'évaluation des critères :

- Les questionnaires ESG nous permettant d'établir nos diagnostics sont complétés sur la base de données chiffrées, quantitatives, ou de données qualitatives. Les informations utilisées sont alors financières ou extra-financières.

#### Méthodologie d'analyse :

- Les données obtenues sont ainsi intégrées dans notre outil et permettent de cibler davantage les thèmes importants relatifs à la société. L'analyse est personnalisée et le plan d'actions individualisé.

### ❖ Intégration des résultats de l'analyse dans notre politique d'investissement :

#### → Processus d'intégration :



Intégration du diagnostic ESG préalablement à l'investissement

Un audit ESG est systématiquement réalisé pour l'ensemble des dossiers en cours d'étude au sein d'iXO Private Equity.



Intégration des conclusions du diagnostic

Si des points critiques sont relevés, la décision d'investissement peut être négative, ou un engagement d'y remédier rapidement peut être formalisé au sein du protocole ou pacte d'actionnaires.

Si aucun point critique n'est relevé, les axes d'amélioration retenus seront formalisés dans un plan d'actions lors d'un 1er comité avec la société.



En cours de vie de la participation

Un suivi annuel des évolutions en matière d'ESG est mis en place.

L'outil de diagnostic servira également d'outil de suivi, permettant une analyse comparative pertinente des évolutions de la société d'un exercice à l'autre.

#### → Impact sur les décisions d'investissement :

Les thèmes abordés au sein du diagnostic ESG fait l'objet d'une notation. **Ces informations et cette notation s'intègrent alors dans notre démarche de prise de décision sans pour autant que les résultats de ces analyses puissent à eux-seuls constituer un système d'exclusion de la société.**



## 3.1 Réalisations 2020/21 : le suivi personnalisé de nos affiliés

- ❖ Le processus d'intégration des aspects ESG chez nos affiliés intègre la partie « **Suivi et plan d'actions** » en complément du **Diagnostic à l'investissement**.
- ❖ Accompagné de notre **prestataire ESG dédié** (RSE Développement), il s'agit pour le Directeur de Participations / Associé, de définir, de façon personnalisée, avec le dirigeant **3 axes d'amélioration** à développer sur une année et les actions à mener.
- ❖ Un **état des lieux** doit être effectué **annuellement** sur la base **d'indicateurs quantitatifs et qualitatifs**.

Processus opérationnel		
Diagnostic à l'investissement	<b>Présentation en comité</b>	Insertion dans la note comité de l'analyse préliminaire ESG issue de la matrice ESG
	<b>LOI</b>	Incluant en conditions suspensives un audit ESG
	<b>Audits</b>	Réalisation audit spécifique ESG sur la base de la matrice ESG
	<b>Synthèse Audits en comité</b>	Synthèse des conclusions des audits incluant l'évaluation des performances ESG extraite de la matrice
	<b>Closing</b>	Pacte d'actionnaires incluant l'engagement ESG (modèle clause Pacte page suivante), et remise d'un rapport de suivi annuel dans le cadre du droit d'information
Suivi et plan d'actions	<b>1<sup>er</sup> Comité de suivi</b>	Définition (i) de 3 axes d'amélioration extraits de l'évaluation de la matrice ESG et (ii) des indicateurs de suivi associés et (iii) des délais de mise en place
	<b>Annuellement : Comité de suivi avec ESG</b>	Rapport de suivi incluant la mise à jour de la matrice et l'évolution des indicateurs => évaluation globale de l'évolution ESG

➔ Implication de la société dans la définition du plan d'actions et sa mise en oeuvre



## 3.1 Réalisations 2020/2021 : le suivi personnalisé de nos affiliés





### ❖ Les suivis et plans d'actions doivent concerner à terme :

- ✓ L'ensemble des participations futures du **FPCI IXO CO-INVEST BA DEVELOPPEMENT**,
- ✓ L'ensemble des participations futures du **FPCI IXO 4**,
- ✓ L'ensemble des participations futures du **FPCI IXO PME 1**,
- ✓ Les participations du **FPCI IXO 3**,
- ✓ Les participations **FIP futures** pour lesquelles l'investissement d'IXO PE sera **majoritaire**.

### ❖ Bilan de la mise en œuvre sur 2020/2021 :

- ✓ Le processus opérationnel de mise en place de suivis annuels a été globalement appliqué.
- ✓ Ainsi, au total, des réunions internes visant à identifier les axes à proposer à l'entreprise ont été tenues pour environ 75% des entreprises possiblement concernées.
- ✓ **Un nouveau format de reporting a été mis en place (tableau ci-dessous) afin d'uniformiser la collecte des données.**

### ➔ Exemple de choix des axes d'amélioration à suivre réalisé avec un affilié (LDL Technology – Glaxid holding) :

Catégorie	Axes d'amélioration retenus	SITUATION INITIALE		SITUATION A DATE			
		Rationnel	Indicateurs clés de suivi	2019	2020	Évolution	Commentaires
Environnement	<b>Axes 1 : Environnement</b>	À la demande de ses clients, LDL fait évaluer chaque année sa performance en matière de RSE par ÉCOVADIS. L'évaluation d'ÉCOVADIS aboutit à une note synthétique dans chacun des 4 axes retenus	Note donnée par ECOVADIS	50 / 100	70 / 100		30 / 100 en 2018
Social	<b>Axes 2 : Social et Droits Humains</b>		Note donnée par ECOVADIS	70 / 100	70 / 100		30 / 100 en 2018
Gouvernance	<b>Axe 3 : Éthique</b>		Note donnée par ECOVADIS	70 / 100	70 / 100		30 / 100 en 2018
Gouvernance	<b>Axe 4 : Achats responsables</b>		Note donnée par ECOVADIS	40 / 100	50 / 100		30 / 100 en 2018




## 3.2 Objectifs 2021/2022

- ❖ **Généraliser le suivi personnalisé de nos affiliés :**
  - ✓ Nous devons parvenir à terme à la couverture totale du périmètre initialement visé.
  - ✓ Sur la période à venir, notre effort portera tout particulièrement sur les entreprises nouvellement investies, afin qu'à fin juin 2022, nous ayons défini les domaines et critères de suivi pour 100% d'entre elles. Parallèlement, nous ferons progresser le taux de couverture des entreprises investies antérieurement.
- ❖ **Mise en application des directives mentionnées dans : le Règlement Diclosure (SFDR), l'article 29 de la Loi Energie-Climat (LEC) et le Règlement Taxonomie.** Notamment :
  - ✓ La publication dans les rapports périodiques du respect des caractéristiques ESG pour les fonds article 8 et du respect de l'objectif de durabilité pour les fonds article 9 -> Règlement Disclosure. Les fonds gérés par iXO Private Equity à ce jour ne sont pas concernées (article 6 pour l'ensemble)
  - ✓ La publication sur le site internet de la SGP des points relatifs : à la démarche générale, aux moyens internes, à la gouvernance, à la stratégie d'engagement, à l'alignement aux accord de Paris, à l'alignement à la biodiversité et pour finir à la gestion des risques -> Art. 29 de la LEC
  - ✓ La publication dans la documentation pré-contractuelle des fonds de leur contribution aux 2 premiers objectifs environnementaux ou non -> Règlement Taxonomie





## 4. Exemples d'implications ESG par nos affiliés

Environnement		Amélioration de la note Ecovadis relative aux achats responsables passant de 40/100 en 2019 à 50/100 en 2020.	Achats responsables
		Mise en œuvre d'une économie circulaire. En effet, la totalité des déchets de mousses et de cuivre est recyclée par des partenaires.	Traitement des déchets
Social		En 2020, une seule personne de plus de 55 ans a quitté l'entreprise contre 5 en 2019.	Emploi
		En 2020, 98% des collaborateurs ont estimé travailler dans une ambiance agréable voire très agréable contre 89% en 2019.	Bien-être au travail
Gouvernance		Parité au sein de la Direction.	Place des femmes dans l'entreprise
		L'entreprise est en cours de rédaction d'une charte éthique.	Gouvernance de la RSE



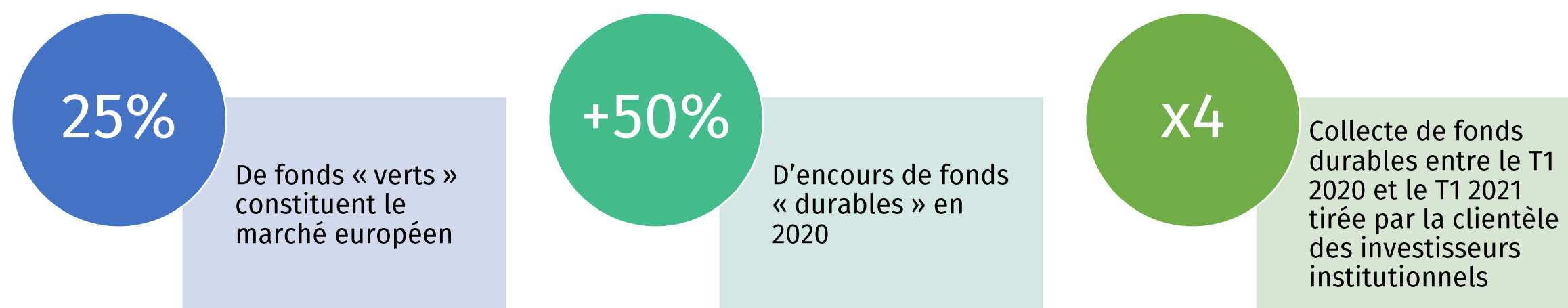
## 5. Focus : les questions relatives au changement climatique

Le développement économique et démographique des sociétés humaines s'est traduit par **la croissance des flux énergétiques et matériels engendrant de nombreux impacts environnementaux** (changement climatique, perte de biodiversité, pollution de l'air, de l'eau et des sols, raréfaction de certaines ressources naturelles...).

L'Union européenne s'est donc dotée d'un plan de réduction de ses émissions de gaz à effet de serre qui devrait la conduire à la « neutralité carbone » à horizon 2050.

Les acteurs du secteur financier sont mis eux aussi à contribution afin d'accompagner cette transition.

Nous observons d'ailleurs que cette dernière est déjà en marche :



➔ **Plusieurs réglementations sont / vont entrer en vigueur afin d'encadrer et encourager les acteurs des marchés financiers à agir contre le réchauffement climatique et notamment l'article 29 de la Loi Energie Climat et le règlement Taxonomie.**

✓ **iXO Private Equity a mis en place en 2021 un suivi plus détaillé et affiné des indicateurs clés visant à mesurer les impacts sur le changement climatique :**

Initiatives mises en place pour réduire l'empreinte carbone	Initiative afin de réduire la consommation d'eau	Démarches d'éco-conception	Réduction de la consommation des principaux intrants	Réduction de l'utilisation de plastique et déchets
Réduction des polluants et déchets dangereux	Protection de la biodiversité et des écosystèmes	Impacts sur la déforestation	Indentification des risques liés aux matières premières dans la chaîne de valeur	Litiges en lien avec l'environnement



## 5. Focus : les questions relatives au changement climatique

### Exemple d'action menée par notre participation Cold & Co (CD Sud) en 2021



**Quelles initiatives environnementales ont été mises en œuvre pour diminuer l'empreinte carbone des produits et services ?**

→ Politique de compensation des dépenses carbone en plantant des forêts

→ Les premiers arbres de la forêt Heiwa ont été plantés en Avril 2020, en partenariat avec l'ONG Tree-Nation dans le cadre du programme CommuniTree. Nous comptons aujourd'hui 6903 arbres plantés compensant 996,15 tonnes de CO2.

→ Nous souhaitons dans un premier temps compenser 100% des émissions carbonees liées au transport de nos marchandises.

→ Nous avons élargis rapidement notre action en compensant également l'impact des émissions de CO2 liées à notre site internet.

### A propos de Cold & Co (CD Sud)

- Créée en 1996 à Marseille par Richard Tosolini, et aujourd'hui dirigée par son fils, Romain Tosolini, la société CD SUD est reconnue par les professionnels artisans du bâtiment pour son savoir-faire dans le conseil, la vente et le suivi technique de systèmes de chauffage, climatisation, ventilation et autres produits complémentaires.
- Avec plus de 25 points de vente dans le Grand Sud, la société revendique proximité, expertise, réactivité et qualité de service, autant d'atouts qui lui ont permis d'asseoir un positionnement de leader.
- Elle connaît une croissance forte, de près de 20% par an au cours des 3 dernières années, lui permettant de réaliser plus de 110 M€ de chiffre d'affaires en 2019. Elle évolue sur un marché en plein essor, au cœur des problématiques liées à la transition énergétique et aux énergies renouvelables.





## 6. L'ESG dans le fonctionnement interne d'iXO Private Equity

- ❖ IXO PE réalise chaque année un diagnostic ESG propre à la société de gestion.

Des indicateurs de suivi sur les thèmes Environnement, Social et Gouvernance ont été mis en place.

### ✓ Environnement

- **Faits marquants**

La crise du COVID-19, les différents confinements ont continué à fausser la mesure d'un certain nombre d'indicateurs suivis par la société, réduisant assez fortement certains postes de consommation.

#### Spéciale 10 ans de recyclage (2011- 2021)

A l'occasion de 10 ans de suivi de nos consommations, voici quelques chiffres :

- 135 ramettes de papier consommées,
- Plus de 10 tonnes de papier collectées,
- 417 kg de bouteilles plastiques,
- 489 kg de capsules Nespresso,
- 49 kg de piles





## 6. L'ESG dans le fonctionnement interne d'iXO Private Equity

### ✓ Environnement

#### • Gestion des consommables

Le tableau ci-dessous retrace les indicateurs pour l'exercice 2020-2021 ainsi que ceux des exercices précédents. (Nous rappelons que toutes ces mesures sont effectuées par la société GreenBuro qui collecte nos déchets tous les 15 jours).

Postes	2020-2021	2019-2020	2018-2019	2017-2018	2016-2017
<b>Ramettes de 500 feuilles</b>	135	118	187	225	200
<b>Papiers / cartons collectés et détruits</b>	1.116 kg	930 kg	1.399 kg	1.480 kg	1.080 kg
<b>Consommables imprimantes collectés</b>	14 kg	14 kg	7 kg	25 kg	32 kg
<b>Bouteilles plastiques (début janvier 2014)</b>	25 kg	24 kg	44 kg	80 kg	64 kg
<b>Piles usagées</b>	2 kg	4 kg	3 kg	2 kg	0 kg
<b>Capsules Nespresso (début janvier 2015)</b>	101 kg	74 kg	87 kg	86 kg	77 kg

Nous constatons une diminution de la consommation de papier (vs N-2) probablement due au double effet des confinements et des meilleures habitudes de travail du personnel IXO PE, qui gère de plus en plus efficacement le recyclage du papier (sous forme de brouillon par exemple). Nous rappelons que le renouvellement des ramettes peut modifier fortement les données selon la date de commande autour du 30 juin (clôture de l'exercice), sachant que nous effectuons généralement 4 à 5 grosses commandes / an.

En revanche, la consommation de café continue à augmenter. La plus ancienne machine, simple chaudière, a été installée à Lyon tandis qu'une nouvelle machine, double chaudière, a été installée dans la cuisine. Nous avons donc sur notre site de Toulouse deux machines double chaudière, une par niveau plus une machine intermédiaire, simple chaudière, dans la grande salle de réunion du R+1.

La stabilisation de la consommation des bouteilles plastiques peut-être attribuée en partie à la commande minimale des bouteilles pour les visiteurs mais surtout par les déchets des salariés qui prennent des menus à l'extérieur pour les manger au bureau. Dans ce cas, la quantité de bouteilles plastiques jetées dans les locaux n'est pas négligeable.



## 6. L'ESG dans le fonctionnement interne d'iXO Private Equity

### ✓ Environnement

#### • Consommations énergétiques

Postes	2020-2021	2019-2020	2018-2019	2017-2018	2016-2017
<b>Electricité (Consommation hors abonnement en kWh)</b>	32.620	35.370	33.260	42.319	26.359
<b>GAZ (Consommation hors abonnement en kWh)</b>	49.524	49.764	62.243	60.961	nd
<b>Carburant total (en litres)</b>	20.103	49.764	36.569	30.363	55.117
<b>Nombre de véhicule (fin d'exercice en unités)</b>	12	9/11*	9	10	9
<b>Carburant moyen par véhicule (en litres)</b>	1.675	17;	15.426	17.726	16.958
<b>Emissions CO2 de la flotte (en fin d'exercice en g CO2/km)</b>	1.327	1.714	1.714	1.773	1.884

La consommation électrique dépend essentiellement des climatiseurs réversibles utilisés.

Un pic de consommation peut signifier un été plus chaud, voire une intersaison moins favorable (les climats réversibles peuvent être utilisés comme chauffage en attendant la mise en route de la chaudière gaz).

Parallèlement, la hausse de la consommation de gaz peut refléter un hiver plus rigoureux ou une période de chauffe étendue.

Concernant le parc de véhicules, les chiffres d'émission de CO2 sont en légère détérioration due à l'intégration de véhicules supplémentaires. Néanmoins, les nouveaux véhicules étant moins polluants (hybrides rechargeables), la moyenne d'émission par véhicule est en baisse sensible avec 111 g CO2/km (vs 117 en n-1). Ensuite, le changement des normes (WLTP) donne des taux de CO2 supérieurs non comparables aux anciens taux.

Nous constatons également une consommation moyenne de carburant étale sur la période malgré l'augmentation du parc, s'expliquant aussi par la conjonction des facteurs suivants :

- La pratique croissante du covoiturage professionnel entre collègues,
- Les déplacements en avion plus fréquents (essentiellement Lyon, Marseille et Paris),
- Et surtout les confinements successifs qui ont fortement réduit les déplacements professionnels sur la période.



## 6. L'ESG dans le fonctionnement interne d'iXO Private Equity

### ✓ Social

- **Accords ou contrats sociaux en place**

Désignation de l'accord	Avantage
Accord de participation	5% du résultat net avant IS et intéressement/participation
Accord d'intéressement	5% du résultat net avant IS et intéressement/participation
Plan d'Epargne Entreprise	Abondement maximum = 8% du PASS (plafond annuel de la Sécurité Sociale)
Convention indemnité de départ à la retraite	Entre 3 et 6 mois de salaire brut (à partir de 10 ans d'ancienneté – max à partir de 25 ans)
Contrat de retraite par capitalisation (art 83)	Cotisation patronale de 5% du brut
Contrat de prévoyance	Rente décès – incapacité – invalidité - conjoint
Contrat de prévoyance santé	Mutuelle famille
Accord d'entreprise sur la réduction et l'aménagement du temps de travail	Forfait jour de 206 pour les cadres – 35H hebdomadaires pour les non cadres

#### Autres avantages :

- Tickets restaurant de 10 € pris en charge à 55% par l'employeur,
- CESU préfinancés pour un maximum de 2 000 € par an pris en charge à 50% par l'employeur, à partir d'un an d'ancienneté



## 6. L'ESG dans le fonctionnement interne d'iXO Private Equity

### ✓ Social

#### • Formations au cours des 3 derniers exercices

Nature formation	Nb bénéficiaires	initiative	durée	dates
Powerpoint perfectionnement	2	Employeur	1j	12/07/2018
Word avancé	1	Employeur	0,5j	05/07/2018
Procédure LABFT	Tous les salariés	Employeur	0,5j	01/10/2018
Cours d'anglais	Tous les salariés	Employeur	1/2h/semaine	15/09/2018
Préparation à la retraite	1	Salarié sur proposition de l'employeur	1j	15/11/2018
Pièges comptables dans les due deal financières	1	salarié	1	16/11/2018
Opération de capital transmission LBO perfectionnement	1	salarié	1	12/12/2018
Certification AMF	13	employeur	0.5	2019
Comment developper efficacement la communication	11	employeur	11	25/03/2019
Fondamentaux BO en PE	1	salarié	1	19/02/2019
Nouvelles méthodes de valo IPEV	2	salarié	1	18/04/2019
Management package	1	salarié	1	11/06/2019
Formation incendie	Tous les salariés	employeur	0,5	23/9/2019
Perfectionnement BO en PE	1	Salarié	1	12/09/2019
Construire un BP sur Excel	1	salarié	2	7&8/10/2019
Fondamentaux BO en PE	1	salarié	1	18/10/2019
Fondamentaux capital investissement	1	salarié	4	10&11/2019
Premiers secours	8	employeur	1	10/03/2020
Procédure LABFT	Tous les salariés	Employeur	0,5j	21/09/2020
Rôle de l'administrateur	8	Salarié	1	28/09/2020
Outil CRM	11	Employeur	1	16/11/2020
RCCI	1	Salarié	0,5	15/03/2021
Power BI	5	Salarié	5	Sur 3, 4 et 6/21
Enjeux climatiques appliqués au PE	1	Salarié	0,5	09/04/2021
Perfectionnement cap inv middle office	1	Salarié	2	6 et 7/5/21
Office 365 premium abonnement 1 an	2	Salarié		20/21
Perfectionnement dirigeants	3	Salarié	10	20/21

#### • Durée de travail

Les horaires de travail pour les non cadres sont les suivants : du lundi au vendredi de 9h00 à 12h30 – 14h00 à 18h30 (17h30 le vendredi), avec une demie journée vacante au choix du salarié.  
 Pour les cadres forfait de 206 jours (2 salariés à 90% - 186 jours).





## 6. L'ESG dans le fonctionnement interne d'iXO Private Equity

### ✓ Social

#### • Répartition des effectifs

	Cadres hommes		Cadres femmes		Non cadres hommes		Non cadres femmes		total hommes	total femmes	Total
	nombre	%	nombre	%	nombre	%	nombre	%	%	%	
Front office	12	55%	4	18%	0	0%	0	0%	55%	18%	16
Back office	1	5%	4	18%	0	0%	1	5%	5%	23%	6
total	13	59%	8	36%	0	0%	1	5%	59%	41%	22

Le taux de femmes dans les effectifs iXO Private Equity a progressé passant de 38% au 30/06/2020 à 41% au 30/06/2021.

#### • Absentéisme

Année	maladie	Maternité/ paternité	Evènement familial	total	% *
2012	2,5			2,5	0,09%
2013	1,5		10	11,5	0,06%
2014	7,5	7	7,5	22	0,27%
2015	17		9	26	0,58%
2016	4	5	8	17	0,12%
2017	4	4		8	0,10%
2018	6	84	8	98	0,16%
2019	7,5	86	13	106,5	0,19%
2020	10,5	20	3	33,5	0,26%
2021	1,5	0	0	1,5	0,00%
TOTAL	62,0	206	58,5	326,5	

- % de jours de maladie sur le nombre de jours de travail total tous salariés confondus
- L'année 2021 est toujours en cours.

#### • Actionnariat salarié

Date	Nb actionnaires	effectif	%
19/04/2012	13	14	92,9%
22/02/2017	11	18	61,1%
08/01/2018	11	20	55,0%
03/06/2019	10	20	50%
24/11/2020	9	21	42,9%



## 6. L'ESG dans le fonctionnement interne d'iXO Private Equity

### ✓ Social

#### • Mesures d'hygiène et de sécurité

**COVID-19** : Dans le cadre de la reprise d'activité sur site suite à la pandémie de COVID-19 en France, iXO Private Equity a diffusé un document de référence à tous les salariés afin de savoir reconnaître les symptômes du COVID-19, de rappeler les gestes barrière et de distanciation. iXO Private Equity a également mis à disposition du matériel de protection sanitaire et renforcé le nettoyage des locaux.

### ✓ Sécurité

Risque incendie	Risque électrique	Risque accident du travail (limité du fait de notre activité)	Risque santé (troubles musculo squelettiques)
<ul style="list-style-type: none"> <li>• Fixation de plan d'évacuation</li> <li>• Mise en place d'extincteurs et de détecteurs incendie</li> <li>• Vérification annuelle par SICLI</li> <li>• Présence d'un registre de sécurité</li> <li>• Maintenance annuelle de la chaudière</li> </ul>	<ul style="list-style-type: none"> <li>• Mise aux normes de sécurité</li> <li>• Vérification annuelle</li> </ul>	<ul style="list-style-type: none"> <li>• Fourniture au personnel se déplaçant beaucoup de véhicules récents en bon état, bénéficiant d'un contrat de maintenance</li> <li>• Contrôle de leurs PV</li> <li>• Vérification de leur permis de conduire</li> <li>• Surfaces au sol non glissantes</li> </ul>	<ul style="list-style-type: none"> <li>• Formation premiers secours à tous salariés intéressés.</li> <li>• Achat de fauteuil ergonomiques</li> </ul>

### ✓ Hygiène :

- Ménage fait tous les jours par une entreprise extérieure – poubelles vidées tous les jours
- Système de VMC,
- Possibilité d'aérer tous les bureaux (fenêtre ou porte fenêtre dans chaque bureau)
- 1 toilette homme, 1 toilette femme au premier et au second étage
- Présence dans ces toilettes de savon, de serviettes en papier jetable.
- Maintenance annuelle de la climatisation
- Une cuisine équipée d'un réfrigérateur et fours pour pouvoir déjeuner sur place
- **Port du masque dans les locaux**



## 6. L'ESG dans le fonctionnement interne d'iXO Private Equity

### ✓ Social

#### • Gouvernance statutaire

##### Comité d'Orientation et de Surveillance

- Nombre de membres : 4
- Fréquence des réunions : semestrielle
- Ordre du jour : point sur l'activité et point sur l'actualité à venir de IXO PE
- Compte-rendu : Consignés dans un registre des PV du Conseil de Surveillance

##### Directoire

- Nombre de membres : 6
- Fréquence des réunions : chaque fois que l'activité l'exige
- Ordre du jour : prise de décision d'investissement, désinvestissement, gouvernance générale, toute prise de décision d'IXO PE, toute délégation de pouvoir
- Compte-rendu : Consignés dans un registre des PV du Directoire

#### • Gouvernance opérationnelle

##### CODIR

- Nombre de membres : 12
- Fréquence des réunions : hebdomadaire
- Ordre du jour : point sur les projets d'investissement et désinvestissements ainsi que tout sujet d'actualité sur IXO PE
- Compte-rendu : consigné dans un classeur des CODIR

##### Comité d'Experts

- Nombre de membres : 12
- Fréquence des réunions : en fonction de la maturité des dossiers d'investissement
- Ordre du jour : futurs investissements sur tous les fonds gérés
- Compte-rendu : Consignés dans un classeur du Comité d'Experts

##### Comité Consultatif FPCI

- Nombre de membres : Variable en fonction de FPCI
- Fréquence des réunions : à chaque fois que le règlement du fonds concerné l'exige.
- Ordre du jour : Modification du règlement du fonds/prise de décision définie par le règlement du fonds concerné.
- Compte-rendu : Consignés dans un classeur du Comité Consultatif

# Contact

## **Siège Social**

34, rue de Metz  
31000 Toulouse  
05 34 417 418

## **Bureau Marseille**

113, rue de la République  
13002 Marseille

## **Bureau Lyon**

28, rue de la République  
69001 Lyon

## **Bureau Bordeaux**

9, rue Condé  
33000 Bordeaux

**Tel :** 05 34 417 418

**Email :** [contact@ixope.fr](mailto:contact@ixope.fr)

---

[www.ixope.fr](http://www.ixope.fr)

---



investir



s'investir



réussir



ensemble